

VÝROČNÍ ZPRÁVA 2000



BRILLIS

O B S A H

Profil společnosti	1
Základní údaje o společnosti	2
Základní vývojové charakteristiky	3
Úvodní slovo generálního ředitele	4
Přehled nejdůležitějších událostí v roce 2000	6
Řídící orgány a management společnosti	10
Organizační struktura společnosti	11
Postavení společnosti na trhu	12
Ekonomika a finanční politika	13
Majetkové účasti	14
Struktura akcionářů	15
Účetně finanční rozbor	16
Konsolidované účetní výkazy	22
Zpráva dozorčí rady	24
Výrok auditora	25



Kongresové centrum Praha



Kolektor Příkopy v centru Prahy



Subterra a.s. je univerzální stavební firma, která působí na celém území České republiky a má mnohaleté zkušenosti s prací v zahraničí.

Za 36 let existence prošla složitým vývojem, který byl odrazem politických, hospodářských a vlastnických vztahů. Původně byla specializována téměř výhradně na obor podzemního stavitelství. Přispěla k širšímu využití tohoto oboru a umožnila jej uplatnit v mnoha projektech celostátního významu. Od roku 1992 je Subterra a.s. privátní společnost a dnes patří mezi nejvýznamnější české stavební firmy. O její produkci je zájem doma i za hranicemi republiky.

Vývoj situace na stavebním trhu si vynutil značnou diverzifikaci výrobního programu společnosti. Subterra a.s. rozšiřuje své zkušenosti a aktivity ve všech oblastech podzemního i pozemního stavitelství – nabízí inženýrské, dopravní, průmyslové, vodohospodářské i občanské stavby. Obchodní strategie firmy je determinována poptávkou po stavebních pracích, zejména v rámci velkých projektů celostátní i regionální úrovně.

Zájem společnosti se nesoustřeďuje jen na české trhy. Již několik let je Subterra a.s. prakticky propojena se západoevropským trhem na zakázkách ve Španělsku a Německu.

Dlouhodobá finanční stabilita společnosti zvyšuje její důvěryhodnost i konkurenční schopnost a umožňuje jí sdružovat se s partnerskými firmami za účelem vytváření optimálních nabídek investorům. S tím souvisí samozřejmost dodržování smluvních závazků a zvýšený důraz na jakost. Subterra a.s. je držitelem certifikátů ověřujících schopnost jakostního provádění činnosti podle evropských norem a veškeré zakázky realizuje v prvotřídní kvalitě.



Členění opěrného pilíře rozpletu západní tunelové roury tunelu Mrázovka

Z Á K L A D N Í Ú D A J E

o s p o l e č n o s t i

Obchodní jméno společnosti:	Subterra a.s.
Sídlo společnosti:	Bezová 1658, 147 14 Praha 4
Rok založení:	1964
Datum vzniku akciové společnosti (vydání akcií):	1. dubna 1992
Celková hodnota emise akcií:	546 229 000 Kč
Jmenovitá hodnota akcie:	1 000 Kč
Rozhodující předmět činnosti:	

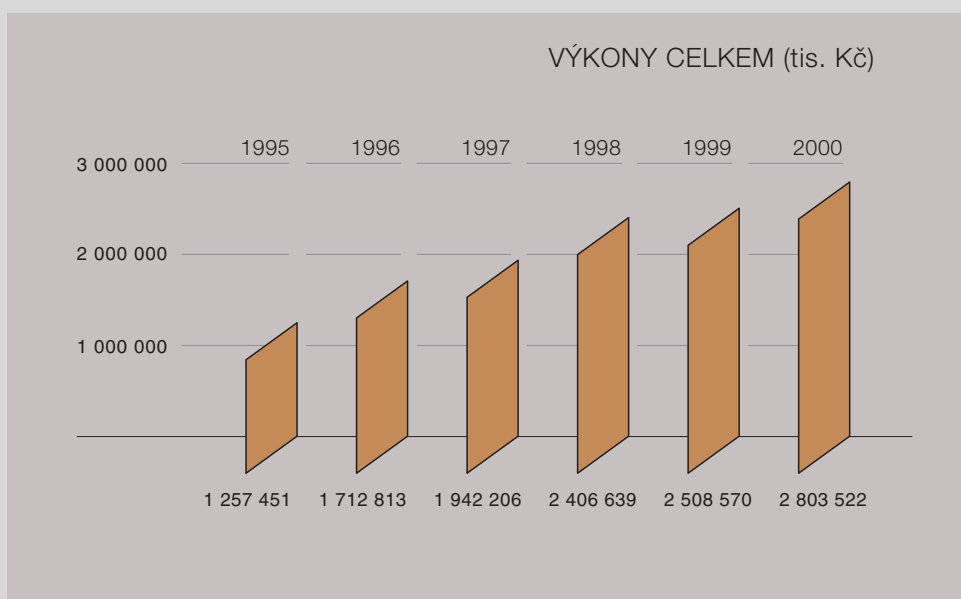
Provádění staveb všech druhů, jejich rekonstrukce a modernizace, se speciálním zaměřením na podzemní, dopravní a občanské stavby; inženýrská a poradenská činnost v investiční výstavbě.

Identifikační číslo organizace (IČO):	45309612
Daňové identifikační číslo (DIČ):	004 – 45309612
Telefonní čísla:	
vedení společnosti	02 – 444 63 663
úsek obchodně technický	02 – 444 60 813
Faxová čísla:	
vedení společnosti	02 – 444 66 179
úsek obchodně technický	02 – 440 62 606
E-mailové adresy:	
vedení společnosti	pkuchar@subterra.cz
úsek obchodně technický	abrunclik@subterra.cz
útvar Public Relations a propagace	info@subterra.cz
Internetová adresa:	www.subterra.cz
Bankovní spojení:	ČSOB, a.s., č.ú. 4001– 0816021103/0300



Vybrané ukazatele

	1998	1999	2000
Stav zaměstnanců			
počet zaměstnanců (osob)	1 067	934	862
počet THP (osob)	293	271	261
Finanční ukazatele			
výkony celkem (tis. Kč)	2 406 639	2 508 570	2 803 522
náklady celkem (tis. Kč)	2 375 302	2 485 302	2 752 983
hospodářský výsledek (tis. Kč)	+ 31 337	+ 22 743	+ 50 539
tržby za prodej vlastních výrobků a služeb (tis. Kč)	2 333 147	2 282 958	2 690 606
přidaná hodnota (tis. Kč)	372 390	370 113	386 156
úvěry (tis. Kč)	90 606	165 523	111 315
Ostatní			
materiálové zásoby (tis. Kč)	35 913	21 496	18 074
celkové zásoby (tis. Kč)	338 975	346 342	242 335



ÚVODNÍ SLOVO

generálního ředitele

Vážení akcionáři, vážení obchodní přátelé!

Společnost Subterra a.s. pracuje na českém stavebním trhu již čtvrté desetiletí a za tu dobu prodělala četné proměny. Rok 2000, který hodnotí tato zpráva, byl pro naši společnost rokem zakázkových a výrobních úspěchů, relativní prosperity a organizační stability.

Stavebnictví v rámci celkové ekonomiky České republiky zaznamenalo v uplynulém roce vzestup. Společnost Subterra a.s. byla na tento vývoj připravena, zvláště pokud jde o strukturu vlastních kapacit a výrobního programu. Podíl inženýrských staveb podzemních a dopravních v roce 2000 představoval 71 % objemu stavebních prací, podíl povrchové výstavby občanské a bytové poněkud poklesl (na 29 %). Celkové výkony společnosti vzrostly na 2 803 522 tis. Kč, to je o 300 mil. Kč více proti roku 1999. Pokud jde o strukturu našich odběratelů, převládá veřejný sektor – 75 %, soukromí investoři představují 21 % a v zahraničí byl podíl naší produkce 4 %.

Počet zaměstnanců společnosti meziročně klesá již od roku 1990. V hodnoceném roce činil 862 osoby, poklesl tedy o 72 osoby proti roku předcházejícímu. Poněkud pomaleji se snižuje počet technicko hospodářských pracovníků, firma se stále více orientuje na vyšší dodavatelsví staveb, což odpovídá požadavkům trhu, kde se vyžadují odborné reference, kapacitní a majetkové záruky. Tento vývoj ovlivnila i organizační přestavba z uplynulého období, kdy byly zrušeny divize a posílena řídicí role i hmotná zainteresovanost ředitelů staveb. Subterra a.s. se takto řadí mezi první desítku stavebních firem v České republice.

Celkové náklady dosáhly v roce 2000 celkem 2 752 983 tis. Kč. V porovnání s výše uvedenými celkovými výkony byl tedy vytvořen zisk ve výši 50 539 tis. Kč. Meziroční nárůst zisku je téměř 27 mil. Kč. K pozitivním finančním ukazatelům patří i snížení úvěrů o 54 mil. Kč, zvýšení přidané hodnoty o 16 mil. Kč, zvýšení tržeb za prodej vlastních výrobků a služeb o 408 mil. Kč oproti roku 1999. Celkové zásoby poklesly o 104 mil. Kč. Žádoucím tempu zvyšování zisku však brání stále početná a tvrdá konkurence v obchodních soutěžích, kdy ceny vítězných nabídek balancují na hranici rentability. Tomu se musí umět naše společnost přizpůsobit.

Z významných zakázek naší společnosti v roce 2000 nutno zmínit silniční tunel Mrázovka na Městském okruhu v Praze, zahájenou výstavbu části trasy IV. C1 pražského metra, pokračující dodávky kolektorů v centrální oblasti Prahy, v oblasti dopravních staveb II. železniční koridor: úseky Otrokovice – Přerov a Huštěnovice – Moravský Písek, z povrchových staveb rekonstrukci Kongresového centra Praha a přestavbu Slovanského domu v Praze, výstavbu bytových domů Malešice, administrativní budovu BDO. Ve Španělsku pokračovaly práce na zakázkách v asturijském uhelném revíru a v Německu jsme dokončovali zakázky na železničních tunelech.

Pokud jde o výhled na nejbližší období, vyznačuje se relativně vysokou zajištěností celkových objemů zakázek. Předpokládaná výše výkonů v roce 2001 je 3,5 až 4,0 mld. Kč. Zisk bude zachován v úrovni roku 2000. Struktura výrobního



SUBTERRA

programu se v podstatě nemění, pokračuje trend realizovat stavby na principu vyšší dodavatelské činnosti. Cílem vedení společnosti je udržet a nadále zlepšovat finanční stabilitu a snižovat fixní náklady na jednotku výkonů. K zajištění vysoké technické úrovně produkce plánuje společnost v roce 2001 pořizovat nezbytné strojní vybavení. Z toho vyplývá, že vzrostou vlastní investice do strojů a zařízení oproti roku 2000 o cca 58 mil. Kč.

Společnost Subterra a.s. překonala období stagnace na českém stavebním trhu bez podstatných ztrát, zachytila jeho obrat k lepšímu, drží krok s nejlépeji stavebními firmami v České republice a posiluje svoji prestiž před vstupem ČR do Evropské unie. To vše spolu s úspěšnou personální a sociální politikou vytváří předpoklad k její dlouhodobé stabilitě.

Praha, květen 2001

Ing. Petr Kuchár
místopředseda představenstva
a generální ředitel
Subterra a.s.

PŘEHLED NEJDŮLEŽITĚJŠÍCH UDÁLOSTÍ

v roce 2000



LEDEN

Kolaudace administrativní budovy a podzemních garáží České spořitelny, a.s. v Praze 4.



BŘEZEN

Uzavření smlouvy o dílo na stavbu obytného komplexu včetně garáží, komerčních ploch a technické vybavenosti: Malešice – Počernická.

DUBEN

Nominace kolektorové sítě na území hl. m. Prahy na cenu v soutěži „Stavba století“ při příležitosti Mezinárodního stavebního veletrhu v Brně.

PŘEHLED NEJDŮLEŽITĚJŠÍCH UDÁLOSTÍ

v roce 2000



SUBTEGRA

KVĚTEN

Dokončení přístavby bazénu v Záběhlicích.
Kolaudace rekonstruované čistírny odpadních vod
v Miškovicích.



Slavnostní zahájení modernizace traťového úseku
Otrokovice – Přerov na II. železničním koridoru.



ČERVEN

Dokončení rekonstrukce obchodního centra Košíčka
v Praze 8.

PŘEHLED NEJDŮLEŽITĚJŠÍCH UDÁLOSTÍ

v roce 2000



ČERVEN

Slavnostní předání Kongresového centra Praha do provozu po jeho rekonstrukci a dostavbě.



Kolaudace administrativní budovy BDO v Praze 4.

Ukončení prací na tunelu Niedernhausen na vysokorychlostní železnici Kolín – Frankfurt v SRN.

Zahájení rekonstrukce objektu České spořitelny, a.s. v Kolíně.

ČERVENEC

Ukončení ražeb tunelových úseků projektu vysokorychlostní železnice Ingolstadt – Norimberg v SRN.

PŘEHLED NEJDŮLEŽITĚJŠÍCH UDÁLOSTÍ

v roce 2000



SUBTEKA
ARCHIBUS

Z Á Ř Í

Zahájení betonáže obezdívky tunelu S-Bahn ve Stuttgartu v SRN.

Nominace stavby administrativní budovy a podzemních garáží České spořitelny, a.s. v Praze 4 na jednu z cen v soutěži „Stavba roku“ při příležitosti Mezinárodního stavebního veletrhu FOR ARCH v Praze.

Ř Í J E N

Slavnostní zahájení stavby trasy metra IV. C1.

L I S T O P A D

Kolaudace a předání do provozu I. a II. úseku kolektoru Centrum I v Praze.

Prorážka dílčí části západní tunelové roury tunelu Mrázovka v Praze.



Kolaudace rekonstruovaného a modernizovaného Slovanského domu v Praze.

Začátek další etapy stavby kanalizace v Žitavské ulici na Zbraslavi.

Prorážka horní části profilu výjezdové větve A západní tunelové roury do vstupního portálu tunelu Mrázovka v Praze.

P R O S I N E C

ŘÍDÍCÍ ORGÁNY

a management společnosti

PŘEDSTAVENSTVO

Vladimír MOTLÍK *1952 – předseda představenstva, finanční skupina EPIC
Ing. Petr KUCHAR *1952 – místopředseda představenstva, Subterra a.s.
Ing. Alfred BRUNCLÍK *1951 – člen představenstva, Subterra a.s.
Ing. Lubomír PROSEK *1950 – člen představenstva, Subterra a.s.
Ing. Luděk ČERNOVICKÝ *1966 – člen představenstva, finanční skupina EPIC

MANAGEMENT

Ing. Petr KUCHAR – generální ředitel
Ing. Alfred BRUNCLÍK – obchodně technický ředitel
Ing. Lubomír PROSEK – finanční ředitel
Ing. Miroslav HAMŘÍK (od 1. 1. 2001 Ing. Petr DOUBEK) – výrobní ředitel
Ing. Petr HORÁK – správní ředitel

DOZORČÍ RADA

Prof. Ing. Jiří Barták, DrSc. – předseda dozorčí rady, Stavební fakulta ČVUT
RNDr. Jan Dostál – člen dozorčí rady, IKS KB a.s.
Ing. Václav Špeta – člen dozorčí rady, Subterra a.s.



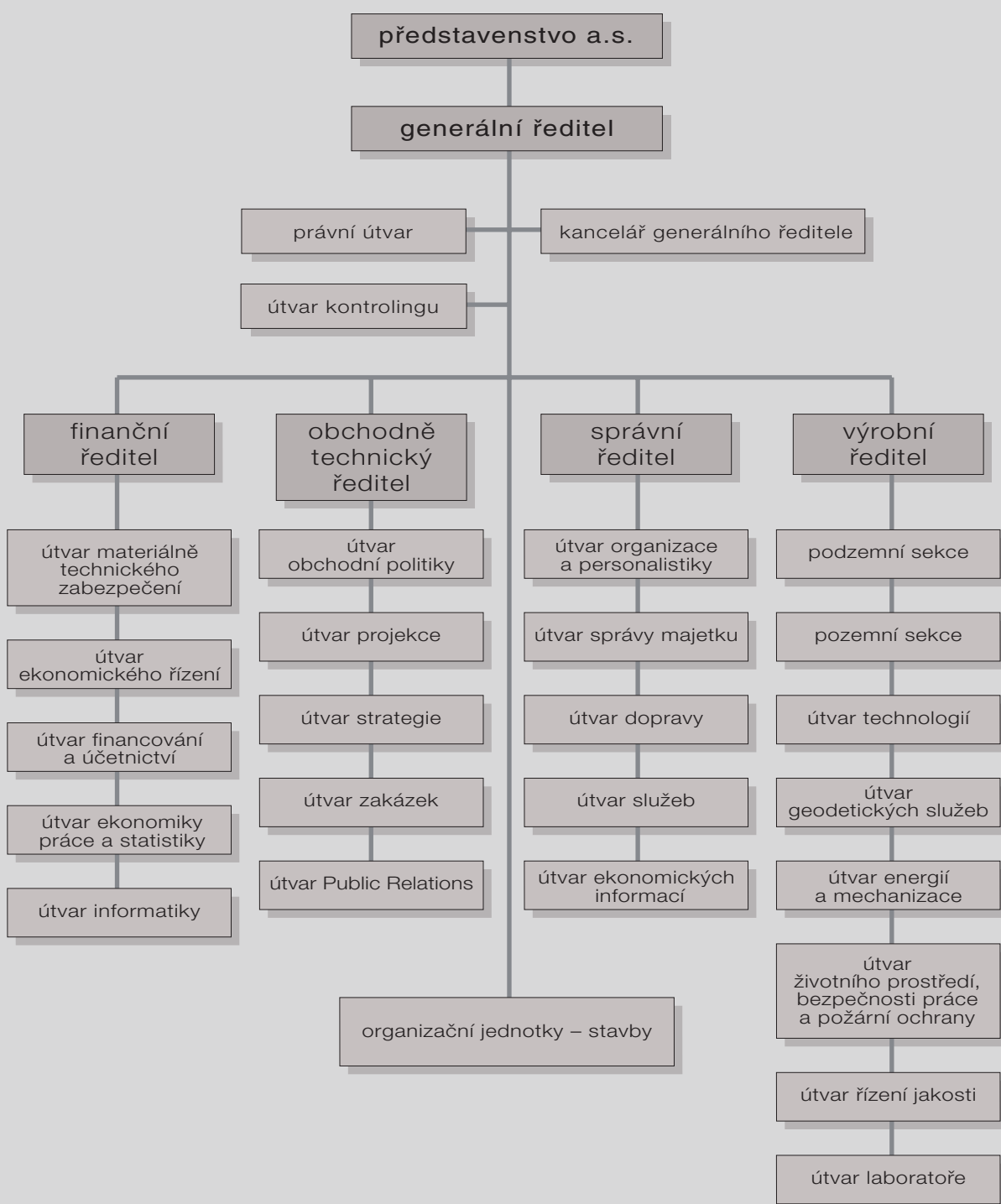
Rozplet západní tunelové roury tunelu Mrázovka v Praze

ORGANIZAČNÍ STRUKTURA

společnosti k 1. lednu 2001



SUBTERA



POSTAVENÍ SPOLEČNOSTI NA TRHU

Přehled činností, které společnost Subterra a.s. realizuje:

DOPRAVNÍ STAVBY

výstavba a rekonstrukce dopravních tunelů
výstavba a modernizace železničních koridorů
výstavba a rekonstrukce mostů
výstavba metra

PODZEMNÍ INŽENÝRSKÉ STAVBY

vodovodní přivaděče
kanalizační sběrače
sdružené kolektory městských inženýrských sítí
podzemní čistírny odpadních vod
podzemní energetická díla
podzemní garáže
podzemní čerpací stanice
kavernové zásobníky a úložiště
komplexní výstavba dolů

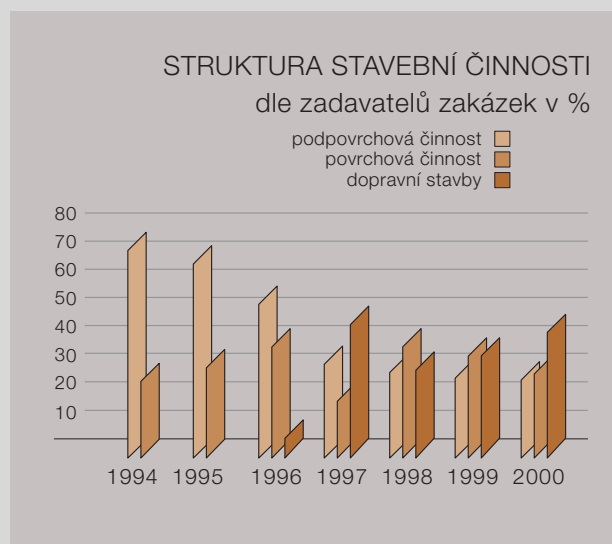
POZEMNÍ STAVBY

bytové, občanské a administrativní budovy
zdravotnická a rekreační zařízení
čistírny odpadních vod
úpravny vody a vodojemy
mycí linky

INŽENÝRSKO-DODAVATELSKÁ ČINNOST

PROJEKTOVÁ A PORADENSKÁ ČINNOST

SLUŽBY AKREDITOVANÉ LABORATOŘE



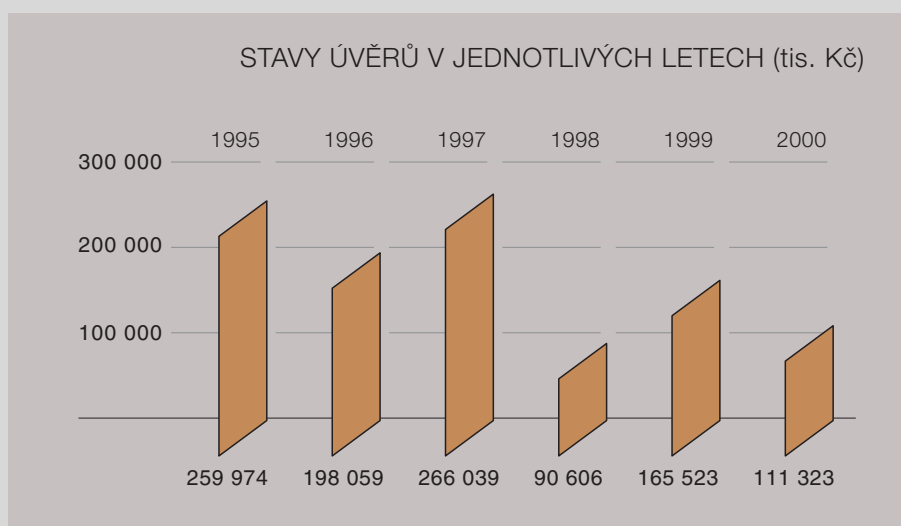
PODÍL ZAKÁZEK V NÁVAZNOSTI NA ZDROJE FINANCOVÁNÍ (rok 2000)

		%
veřejný sektor, z toho:	obce	27
	ČD	47
	ostatní veřejný sektor	4
soukromí investoři, z toho:	domácí	18
	zahraniční	4



Za rok 2000 došlo ke zlepšení hospodaření, a to ve většině ukazatelů. Výrazného zlepšení bylo dosaženo především v oblasti hospodářského výsledku, celkových zásob a celkových výkonů. Celkovou výši úvěrů ke konci roku se podařilo snížit na 111 mil. Kč, i když v průběhu roku se čerpání pohybovalo zhruba na dvojnásobku, tj. cca na 200 mil. Kč.

V oblasti stavební výroby je nutné vyzdvihnout zakázky, které měly zásadní vliv na plnění uvedených ukazatelů, a to železniční koridory, tunely Mrázovka a kolektory. Zároveň je třeba připomenout, že těchto výsledků bylo dosaženo v nové organizační struktuře, platné od 1.1. 2000.



Hlavním úkolem finanční politiky v uplynulém roce bylo zajistit a zlepšovat finanční stabilitu společnosti. Ve struktuře stálých aktiv došlo ke zlepšení v souvislosti s odprodejem nepotřebného hmotného investičního majetku a novými nákupy strojů. Celkově se stálá aktiva snížila o 25 mil. Kč.

K další výrazné změně došlo v oběžných aktivech, a to především u nedokončené výroby, která poklesla o 100,5 mil. Kč, naproti tomu vzrostly krátkodobé pohledávky o 68,2 mil. Kč. Celková oběžná aktiva poklesla o 31,5 mil. Kč.

Ve struktuře pasiv došlo v roce 2000 k těmto výrazným změnám:

- nárůstu krátkodobých závazků o 67,4 mil. Kč,
- poklesu celkových úvěrů o 54,2 mil. Kč,
- poklesu ostatních pasiv o 134,7 mil. Kč především nižší tvorbou dohadných účtů pasivních.

Celkově lze hodnotit vývoj v oblasti pasiv za příznivý. Pokračoval trend ve zrealnění a očištění hodnoty aktiv, ve vytvoření maximálně možného objemu odpisů a opravných položek k majetku společnosti, a to jak daňově uznatelných, tak i daňově neuznatelných.

Cílem vedení společnosti je i nadále pokračovat ve zvyšování finanční stability společnosti, ve snižování nepotřebných aktiv a objemu fixních nákladů na jednotku výkonů.

MAJETKOVÉ ÚČASTI

Největší majetkovou účast vlastní Subterra a.s. v akciové společnosti Stavební obnova železnic a.s. Podíl 90 % akcií této společnosti zakoupila Subterra a.s. v roce 1998. Toto majetkové propojení lze hodnotit jako velmi prospěšné pro obě společnosti. Subterra a.s. tak rozšířila svoji působnost v oboru železničního stavitelství, protože SOŽ a.s. se svými 390 zaměstnanci vlastní standardní technické vybavení pro stavbu a rekonstrukce železničních tratí a mostů, má uzavřenu exkluzivní smlouvu s Českými drahami na provádění oprav a údržby železničních tratí a mostů pro případ řešení krizových situací a ve svém majetku má i lokomotivy pro provozování železniční dopravy při opravách a rekonstrukcích i pro pravidelnou dopravu ve veřejné síti. V roce 2000 dosáhla společnost SOŽ a.s. celkového obrátu přes 670 mil. Kč a docílila kladný hospodářský výsledek.

Ostatní majetkové účasti Subterra a.s. v dalších společnostech jsou majetkově nevýznamné a jejich hlavním posláním je příprava podnikatelských záměrů.

Přehled majetkových účastí:

Subjekt	Podíl Subterra a.s. (%)
SOŽ a.s.	90,00
Zbraslav management, spol. s r.o.	50,00
TOP EKO, spol. s r.o.	12,04
EKOTUNEL Praha, s.r.o.	14,20
DEVE BAIR 2000, s.r.o.	50,00



Nová zastávka v Moravském Písku na II. železničním koridoru

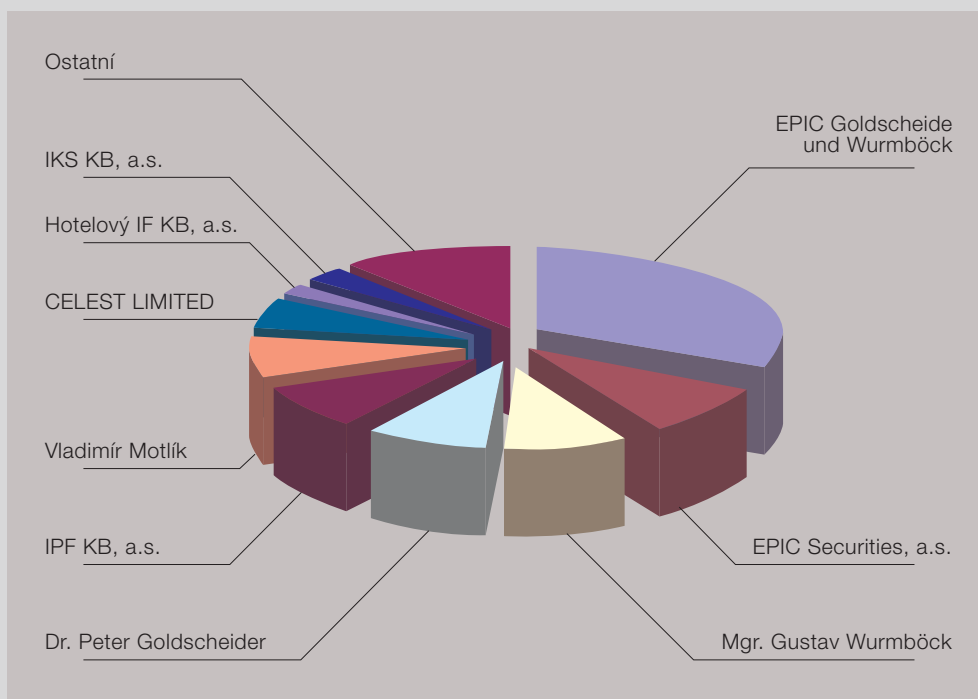
STRUKTURA AKCIONÁŘŮ

hlavní akcionáři společnosti



SUBTERA

HLAVNÍ AKCIONÁŘI SPOLEČNOSTI	ks. akcií	%
EPIC Goldscheider und Wurmböck	172 531	31,59
EPIC Securities, a.s.	56 170	10,28
Mgr. Gustav Wurmböck	50 000	9,15
Dr. Peter Goldscheider	50 000	9,15
IPF Komerční banky, a.s.	49 668	9,09
Vladimír Motlík	44 241	8,10
CELEST LIMITED	31 247	5,72
Hotelový investiční fond KB, a.s.	12 388	2,27
IKS balancovaný, otevřený podílový fond IKS KB, a.s.	12 294	2,25
Ostatní	67 690	12,40
Celkem	546 229	100,00



ÚČETNĚ FINANČNÍ ROZBOR

Účetní zásady a metody

V roce 2000 Subterra a.s. vedla účetnictví podle platných účetně finančních předpisů, zejména podle zákona č. 563/1991 Sb. o účetnictví ze dne 12. prosince 1991 ve znění pozdějších předpisů. Účetní osnova a postupy účtování se řídily opatřením MF č. j. V/20100/1992 ze dne 15. července ve znění pozdějších předpisů a doplňků.

Účetnictví společnosti bylo vedeno automatizovaně pomocí nového informačního systému MOVEX. Uspořádáním položek účetního dokladu byly zajištěny údaje pro stanovení základu daně z příjmu. Účetní závěrka k 31.12. 2000 byla ověřena Auditorskou firmou BDO CS s.r.o. Praha. Auditorský výrok je součástí výroční zprávy.

Oceňování

Oceňování majetku je provedeno v historických cenách. Přírůstky majetku byly v roce 2000 oceněny v pořizovacích cenách. Nakupované zásoby materiálu a zboží byly oceňovány pořizovacími cenami, s členěním na cenu pořízení a náklady s pořízením souvisejícími. V systému skladové evidence (jako subsystému nového informačního systému MOVEX) byly zásoby stejného druhu oceněny cenou, zjištěnou váženým aritmetickým průměrem.

Vážený aritmetický průměr byl přepočítáván při každém příjmu na sklad. Zásoby vytvářené vlastními činnostmi se oceňovaly vlastními náklady podle operativních plánových kalkulací. Oceňování závazků a pohledávek bylo provedeno v nominální hodnotě.

Pohledávky

Pohledávky vedené v účetnictví podle jednotlivých odběratelů byly na základě stanovené metodiky analyticky rozčleněny na pohledávky tzv. starého bloku, tj. se splatností do 31.12.1994 a pohledávky se splatností po 31.12.1994.

Celkový stav vytvořených opravných položek k pohledávkám dosáhl hodnoty 52 182 tis. Kč.

ROZVAHA

AKTIVA	31.12.1999	31.12.2000
AKTIVA CELKEM	1 353 805	1 290 417
Pohledávky za upsané jmění		
Stálá aktiva	241 912	216 911
- nehmotný investiční majetek	9 525	8 164
- hmotný investiční majetek	230 971	203 725
- finanční investice	1 416	5 022
z toho: podílové cenné papíry a vklady v podnicích ve skupině	1 356	5 002
ostatní finanční investice	60	20
Oběžná aktiva	1 093 786	1 062 261
- zásoby	346 342	242 335
- dlouhodobé pohledávky	19 064	20 218
- krátkodobé pohledávky	693 230	761 380
- finanční majetek	35 150	38 328
Ostatní aktiva	18 107	11 245

údaje jsou uvedeny v tis. Kč



PASIVA CELKEM	1 353 805	1 290 417
Vlastní jmění	346 206	396 702
– základní jmění	546 229	546 229
– kapitálové fondy	–	–
– fondy tvořené ze zisku	63 415	64 509
– hospodářský výsledek minulých let	-286 181	-264 575
– hospodářský výsledek účetního období	22 743	50 539
Cizí zdroje	673 671	694 445
– zákonné rezervy	33 953	39 283
– jiné rezervy	–	1 636
– dlouhodobé závazky	2 216	2 872
– krátkodobé závazky	471 979	539 339
– bankovní úvěry a výpomoci	165 523	111 315
z toho: dlouhodobé bankovní úvěry	63 820	41 315
krátkodobé bankovní úvěry a výpomoci	101 703	70 000
Ostatní pasiva	333 928	199 270

1. Vývoj hmotného investičního majetku

	Pořizovací hodnota k 1.1.2000	Oprávy k 1.1.2000	Opravné položky k HIM	Zůstatková hodnota k 1.1.2000	Změna	Pořizovací hodnota k 31.12.2000	Oprávy k 31.1.2000	Opravné položky k HIM	Zůstatková hodnota k 31.12.2000
Pozemky	13 550	–	–	13 550	-1 073	12 477	–	–	12 477
Budovy	253 136	53 861	75 000	124 275	-10 465	244 154	55 344	75 000	113 810
– trvalé	224 259	32 694	75 000	116 565	-7 677	215 276	31 388	75 000	108 888
– zařízení staveniště dočasné	28 877	21 167	–	7 710	-2 788	28 878	23 956	–	4 922
Samostatné movité věci a soubory movitých věcí	296 424	207 661	3 917	84 846	-12 610	266 697	190 544	3 917	72 236
Drobný hmotný investiční majetek	1 649	1 649	–	–	–	3 969	3 969	–	–
Nedokončené hmotné investice	7 808	–	–	7 808	-3 048	4 760	–	–	4 760
Poskytnuté zálohy na hmotný investiční majetek	139	–	–	139	-50	89	–	–	89
Předměty z drahých kovů a umělecká díla	353	–	–	353	–	353	–	–	353
CELKEM	573 059	263 171	78 917	230 971	-27 246	532 499	249 857	78 917	203 725

Změny ve vývoji hmotného investičního majetku byly způsobeny odprodejem nepotřebného hmotného majetku a novými nákupy strojů.

2. ZÁSoby

	1999	2000
Zásoby materiálu	32 671	18 318
Zásoby zboží	543	452
Nedokončená výroba	325 835	229 841
Opravná položka k materiálu a nedokončené výrobě	-12 707	-6 276
CELKEM	346 342	242 335

V oblasti zásob pokračoval trend ve snižování materiálových zásob i zásob nedokončené výroby.

3. DLOUHODOBÉ POHLEDÁVKY

	1999	2000
Dlouhodobé obchodní pohledávky	4 484	4 938
z toho: poskytnuté dlouhodobé zálohy subdávatelům	2 537	3 120
Ostatní pohledávky	14 580	15 280
CELKEM	19 064	20 218

údaje jsou uvedeny v tis. Kč

4. KRÁTKODOBÉ POHLEDÁVKY	1999	2000
Pohledávky z obchodního styku	690 314	737 848
z toho: poskytnuté zálohy	296 400	469 040
Pohledávky ze socialního zabezpečení	–	–
Pohledávky z daňových záloh státu	890	1 728
Ostatní pohledávky	–	–
Jiné pohledávky	2 026	21 804
CELKEM	693 230	761 380
5. STRUKTURA POHLEDÁVEK ZA ODBĚRATELI	1999	2000
Krátkodobé pohledávky za odběrateli Z hlediska celkové struktury byly pohledávky členěny:		
do lhůty splatnosti	51 374	100 808
po lhůtě splatnosti	148 268	221 780
z toho: do 90 dnů	52 064	111 168
od 91 do 180 dnů	19 749	15 912
přes 181 dnů	76 455	94 700
CELKEM	199 642	322 588
6. FINANČNÍ MAJETEK	1999	2000
Peníze v domácí měně	1 619	1 050
Ceniny	45	144
Peníze v zahraniční měně	1 173	1 274
Peněžní prostředky v domácích peněžních ústavech	28 036	25 179
Peněžní prostředky v zahraničních peněžních ústavech	4 277	10 681
CELKEM	35 150	38 328
7. OSTATNÍ AKTIVA	1999	2000
Náklady příštích období	10 875	4 786
Příjmy příštích období	1 153	241
Kurzové rozdíly aktivní	906	1 636
Dohadné účty aktivní	5 173	4 582
CELKEM	18 107	11 245
8. VLASTNÍ JMĚNÍ	1999	2000
Vlastní jmění k 1. 1.	323 666	346 206
Zisk před zdaněním	25 830	51 601
Daně z příjmu	-3 086	-1 062
Výplaty dividend	–	–
Čerpání fondů	-204	-43
Kapitálové fondy	–	–
Vlastní jmění k 31. 12.	346 206	396 702

údaje jsou uvedeny v tis. Kč



9. REZERVY	1999	2000
Rezervy na opravy	33 953	39 283
Rezervy na kurzové ztráty	–	1 636
10. DLOUHODOBÉ ZÁVAZKY	1999	2000
Dlouhodobé přijaté zálohy	2 216	2 872
Dlouhodobé přijaté zálohy od odběratelů sloužily na financování nedokončené stavební výroby.		
11. KRÁTKODOBÉ ZÁVAZKY	1999	2000
Závazky z obchodního styku	447 054	513 838
z toho: zálohy na stavební práce	182 196	79 585
Závazky k zaměstnancům	2 891	2 052
Závazky ze sociálního zabezpečení	6 501	5 861
Závazek z daně z příjmu	4 925	4 953
Závazky ke společníkům	227	227
Ostatní závazky	10 381	12 408
CELKEM	471 979	539 339
12. BANKOVNÍ ÚVĚRY		
Skladba úvěrů poskytnutých jednotlivými peněžními ústavami společnosti je k 31.12.2000 následující:		
	Výše úvěru k 31.12.2000 v Kč	Splatnost úvěru
ČSOB	70 000 000,00	27.11.2001
	11 314 534,00	31.12.2001
	30 000 000,00	29.6.2001
CELKEM	111 314 534,00	
13. OSTATNÍ PASIVA	1999	2000
Časové rozlišení	22 417	10 563
Dohadné účty pasivní	311 511	188 707
CELKEM	333 928	199 270

údaje jsou uvedeny v tis. Kč

VÝKAZ ZISKŮ A ZTRÁT

	1999	2000
Tržby za prodej zboží	753	837
Náklady vynaložené za prodané zboží	632	678
+ OBCHODNÍ MARŽE	121	159
Výkony	2 309 623	2 599 466
tržby za prodej vlastních výrobků a služeb	2 282 958	2 690 606
změna stavu vnitropodnikových zásob vlastní výroby	23 221	-95 994
aktivace	3 444	4 854
Výkonová spotřeba	1 939 631	2 213 469
+ PŘIDANÁ HODNOTA	370 113	386 156
Osobní náklady	246 942	245 403
Daně a poplatky	8 681	6 780
Jiné provozní výnosy	126 234	152 527
Jiné provozní náklady	161 250	168 575
Odpisy nehmotného a hmotného investičního majetku	29 202	40 064
Zúčtování rezerv, opravných položek a časového rozlišení provozních výnosů	41 028	30 633
Tvorba rezervních opravných položek a časového rozlišení provozních nákladů	47 492	32 788
Převod provozních výnosů	-	-
Převod provozních nákladů	-	-
PROVOZNÍ HOSPODÁŘSKÝ VÝSLEDEK	43 808	75 706
Finanční výnosy	30 609	19 434
Finanční náklady	30 295	33 371
Převod finančních nákladů	-	-
HOSPODÁŘSKÝ VÝSLEDEK Z FINANČNÍCH OPERACÍ	314	-13 937
Splatná daň z příjmů za běžnou činnost	-	-
Odložená daň z příjmů za běžnou činnost	3 087	1 062
HOSPODÁŘSKÝ VÝSLEDEK ZA BĚŽNOU ČINNOST	41 035	60 707
Mimořádné výnosy	323	625
Mimořádné náklady	18 615	10 793
Splatná daň z příjmů z mimořádné činnosti	-	-
Odložená daň z příjmů z mimořádné činnosti	-	-
MIMOŘÁDNÝ HOSPODÁŘSKÝ VÝSLEDEK	-18 292	-10 168
HOSPODÁŘSKÝ VÝSLEDEK ZA ÚČETNÍ OBDOBÍ	22 743	50 539

údaje jsou uvedeny v tis. Kč



ARCELORMITTAL

B. VÝKAZ ZISKŮ A ZTRÁT		
	1999	2000
14. VÝKONY		
Stavební činnost	2 220 658	2 478 805
Průmyslová činnost	12 284	11 486
Dopravní činnost	15 417	13 866
Ostatní činnost	61 264	95 309
Celkem	2 309 623	2 599 466
15. VÝKONOVÁ SPOTŘEBA		
Spotřeba materiálu a energie	194 067	203 413
Subdotávky	1 470 211	1 702 713
Opravy a údržba	13 809	18 997
Ostatní služby	261 544	288 346
Celkem	1 939 631	2 213 469
16. OSOBNÍ NÁKLADY		
Mzdové náklady	176 509	174 720
Sociální zabezpečení	61 050	60 745
Sociální náklady	6 513	6 914
Odměny členům orgánů společnosti a družstva	2 870	3 024
Celkem	246 942	245 403
17. JINÉ PROVOZNÍ VÝNOSY		
Prodej investičního majetku	43 660	14 907
Prodej materiálu	70 660	106 248
Ostatní provozní výnosy	11 914	31 372
Celkem	126 234	152 527
18. JINÉ PROVOZNÍ NÁKLADY		
Zůstatková cena prodaného investičního majetku	51 968	6 378
Cena prodaného materiálu	65 626	103 140
Dary	2 206	2 542
Ostatní provozní náklady	41 450	56 515
Celkem	161 250	168 575
19. FINANČNÍ VÝNOSY		
Tržby z prodeje cenných papírů	19 000	–
Výnosy z dceřinných společností	–	–
Výnosové úroky	7 841	17 213
Ostatní finanční výnosy	3 768	2 221
Celkem	30 609	19 434
20. FINANČNÍ NÁKLADY		
Prodané cenné papíry a vklady	2 600	–
Nákladové úroky	14 228	21 497
Tvorba rezerv na finanční náklady	–	1 636
Zúčtování opravných položek do finančních nákladů	–	40
Ostatní finanční náklady	13 467	10 198
Celkem	30 295	33 371

údaje jsou uvedeny v tis. Kč

KONSOLIDOVANÉ ÚČETNÍ VÝKAZY

Konsolidační celek tvoří společnost Subterra a.s. a dceřinná společnost Stavební obnova železnic a.s. Konsolidace účetní závěrky vychází z platné právní úpravy zákona č. 563/91 Sb. o účetnictví a Opatření MF ČR č. j. 281/73570/93, které stanovují postupy pro provedení konsolidace účetní závěrky.

Použitý systém a metoda konsolidace

Podle konsolidačních pravidel Subterra a.s. byl použit systém přímé konsolidace a jako metoda byla použita metoda plné konsolidace.

Sestavení konsolidované účetní závěrky

Konsolidovaná účetní závěrka je sestavena na „Konsolidovaném výkazu zisků a ztrát“ a „Konsolidované rozvaze“.

Operace provedené v rámci konsolidace účetní závěrky

- předkonsolidační úpravy výkazů
- vyloučení vzájemných dodávek mezi podniky konsolidačního celku
- vyloučení zisku ze vzájemných dodávek zásob a investičního majetku
- vyloučení vzájemných pohledávek a závazků
- vyloučení podílových cenných papírů emitovaných dceřinnou společností a vlastního jmění dceřinné společnosti a výpočet konsolidačního rozdílu po první konsolidaci
- vyčlenění menšinových podílů na jednotlivých složkách vlastního jmění dceřinné společnosti a jejich oddělení od konsolidovaného vlastního jmění mateřské společnosti v konsolidované rozvaze
- odpis konsolidovaného rozdílu

Konsolidovaný výkaz zisků a ztrát k 31. 12. 2000

Tržby za prodej zboží	837
Náklady na prodané zboží	678
Obchodní marže	159
Výkony	2 781 324
Výkonová spotřeba	2 319 569
Přidaná hodnota	461 914
Osobní náklady	332 790
Odpisy hmotného a nehmotného investičního majetku	47 673
Zúčtované rezervy, opravné položky a časově rozložené provozní výnosy	43 719
Tvorba rezerv, opravné položky a časově rozložené provozní náklady	32 788
Další provozní výnosy	132 704
Další provozní náklad	143 543
Konsolidovaný provozní hospodářský výsledek	81 543
Finanční výnosy	17 336
Finanční náklady	41 566
Konsolidovaný hospodářský výsledek z finančních operací	-24 230
Odložená daň z příjmů za běžnou činnost	284
KONSOLIDOVANÝ HOSPODÁŘSKÝ VÝSLEDEK ZA BĚŽNOU ČINNOST	57 029

údaje jsou uvedeny v tis. Kč

Mimořádné výnosy	3 130
Mimořádné náklady	10 928
Zúčtování pasivního konsolidovaného rozdílu	99
Zúčtování aktivního konsolidovaného rozdílu	0
Odložená daň z příjmu za mimořádnou činnost	0
Konsolidovaný mimořádný hospodářský výsledek	-7 699
Konsolidovaný hosp. výsledek za účetní období bez podílu ekvivalence	49 330
z toho: hospodářský výsledek běžného období bez menšinového podílu	49 287
Menšinový hospodářský výsledek běžného účetního období	43
Podíl na hospodářském výsledku v ekvivalenci	0
KONSOLIDOVANÝ HOSPODÁŘSKÝ VÝSLEDEK ZA ÚČETNÍ OBDOBÍ	49 330

Konsolidovaná rozvaha

AKTIVA	k 31.12.2000
AKTIVA CELKEM	1 438 549
Pohledávky za upsané vlastní jmění	0
STÁLÁ AKTIVA	296 262
Nehmotný investiční majetek	8 164
Hmotný investiční majetek	287 922
Finanční investice	176
Aktivní konsolidační rozdíl	0
Cenné papíry v ekvivalenci	0
OBĚŽNÁ AKTIVA	1 110 608
Zásoby	268 830
Dlouhodobé pohledávky	20 218
Krátkodobé pohledávky	780 061
Finanční majetek	41 499
OSTATNÍ AKTIVA	31 679
PASÍVA CELKEM	1 438 549
VLASTNÍ JMĚNÍ	395 985
Základní jmění	546 229
Vlastní akcie	0
Kapitálové fondy	0
Fondy ze zisku	64 516
Hospodářský výsledek minulých let	-264 346
Hospodářský výsledek běžného účetního období bez menšinových podílů	49 287
Hospodářský výsledek běžného účetního období	49 330
Podíl na hospodářském výsledku v ekvivalenci	0
Pasivní konsolidační rozdíl	298
Konsolidační rezervní fond	0
CIZÍ ZDROJE	830 707
Rezervy	40 919
Dlouhodobé závazky	2 872
Krátkodobé závazky	585 856
Bankovní úvěry a výpomoci	201 060
OSTATNÍ PASÍVA	211 193
MENŠINOVÉ VLASTNÍ JMĚNÍ	664
Menšinové základní jmění	500
Menšinové kapitálové fondy	0
Menšinové ziskové fondy	11
Menšinové nerozdělené hospodářské výsledky minulých let	110
Menšinové hospodářské výsledky běžného období	43



ZPRÁVA DOZORČÍ RADY

V uplynulém roce pracovala dozorčí rada ve složení:

Prof. Ing. Jiří Barták, DrSc.	předseda
RNDr. Jan Dostál	člen
Ing. Václav Špeta	člen

V tomto složení byla dozorčí rada zvolena na řádné valné hromadě společnosti, která se konala 5. června 1999. Valnou hromadou konanou 27. 6. 2000 nebyly dozorčí radě stanoveny žádné speciální úkoly pro příští období.

Dozorčí rada se sešla od června roku 2000 do června roku 2001 na pěti zasedáních v návaznosti na termíny čtvrtletních uzávěrek hospodaření společnosti a jednání představenstva společnosti.

Ze zásadních témat proběhla na jednotlivých zasedáních dozorčí rady jednání o:

- hospodaření společnosti v jednotlivých čtvrtletích roku,
- plnění podnikatelského záměru společnosti,
- reklamních aktivitách společnosti,
- stavu hmotného investičního majetku,
- personální a mzdové politice,
- informačních systémech ve společnosti,
- řízení jakosti.

Přípomínky a podněty k projednávaným problémům byly k dispozici vedení a.s. Představenstvo a vedení společnosti věnovalo podnětům dozorčí rady odpovídající pozornost.

Dozorčí rada konstatuje, že v roce 2000 se výrazně zlepšily hospodářské výsledky společnosti, oproti roku 1999 je patrný podstatný nárůst. Hospodářský výsledek z výkonu akciové společnosti vykazuje kladnou hodnotu 50 539 mil. Kč.

Tento výsledek lze hodnotit jako velmi dobrý, odpovídající zlepšeným poměrům na stavebním trhu, schopnostem společnosti získat v konkurenčním boji kvalitní zakázky a úspěšně je realizovat. Dosažený hospodářský výsledek zvyrazňuje celkový pozitivní trend v hospodaření společnosti nastoupený v roce 1997.

Dozorčí rada bere na vědomí závěr zprávy auditora BDO CS s.r.o., podle kterého byla účetní závěrka k 31. 12. 2000 výběrově ověřena z hlediska úplnosti a průkaznosti částek, informací v ní uvedených a posouzení účetních postupů a významných odhadů, provedených společností. Auditor vyjadřuje přesvědčení, že audit poskytuje přiměřený podklad pro vydání výroku bez výhrad. Účetní závěrka zobrazuje věrně ve všech významných ohledech majetek, závazky a vlastní jmění společnosti k 31. 12. 2000 a její hospodářský výsledek a finanční situaci za účetní období roku 2000 v souladu se zákonem o účetnictví a příslušnými předpisy ČR.

Při celkovém hodnocení roku 2000 došla dozorčí rada k závěru, že splnění záměrů konsolidačního programu společnosti vedlo k prohloubení pozitivních změn v hospodaření společnosti. V zajištění vyšší rentability výroby a dosažení dobrých hospodářských výsledků se příznivě projevují strukturální změny, které byly ve společnosti provedeny.

Dozorčí rada souhlasí s návrhem představenstva a.s. na rozdělení zisku.



Prof. Ing. Jiří Barták, DrSc.
předseda dozorčí rady Subterra a.s.

VÝROK AUDITORA

určený akcionářům společnosti



SUBTERRA

Auditorská firma BDO CS s.r.o. provedla v souladu se zákonem č. 524/1992 Sb., o auditorech a s auditorskými směrnicemi, jež vydala Komora auditorů České republiky, ověření přiložené účetní závěrky společnosti Subterra a.s. sestavené k 31.12. 2000.

Za vedení účetnictví a sestavení účetní závěrky odpovídá statutární orgán společnosti. Naší úlohou je vydat na základě auditu výrok o této účetní závěrce. Auditorské směrnice požadují plánovat a provést audit tak, aby auditor získal přiměřené ujištění o tom, že účetní závěrka neobsahuje významné nesprávnosti. Audit zahrnuje výběrově ověření úplnosti a průkaznosti částek a informací, uvedených v účetní závěrce, posouzení účetních postupů a významných odhadů provedených společností, a rovněž posouzení celkové prezentace účetní závěrky.

Jsme přesvědčeni, že audit poskytuje přiměřený podklad pro vydání našeho výroku bez výhrad.

Podle našeho názoru účetní závěrka ve všech významných ohledech věrně zobrazuje majetek, závazky a vlastní jmění společnosti Subterra a.s. k 31.12. 2000, její hospodářský výsledek a finanční situaci za účetní období roku 2000, v souladu se zákonem č. 563/1991 Sb., o účetnictví a příslušnými účetními předpisy platnými v České republice.

Ověřili jsme soulad informací o auditované společnosti za uplynulé období, uvedených v této výroční zprávě, s ověřenou účetní závěrkou. Podle našeho názoru jsou tyto informace ve všech významných ohledech v souladu s účetní závěrkou, z které byly převzaty.

V Praze, dne 23. dubna 2001

BDO CS s.r.o.
Kvestorská 2
140 00 Praha 4
Licence Komory auditorů ČR č. 18

Ing. Vlastimil Hokr, CSc.
auditor – dekret č. 071
ředitel BDO CS s.r.o.